

El ABC

de los Estándares GRI para funcionarios públicos

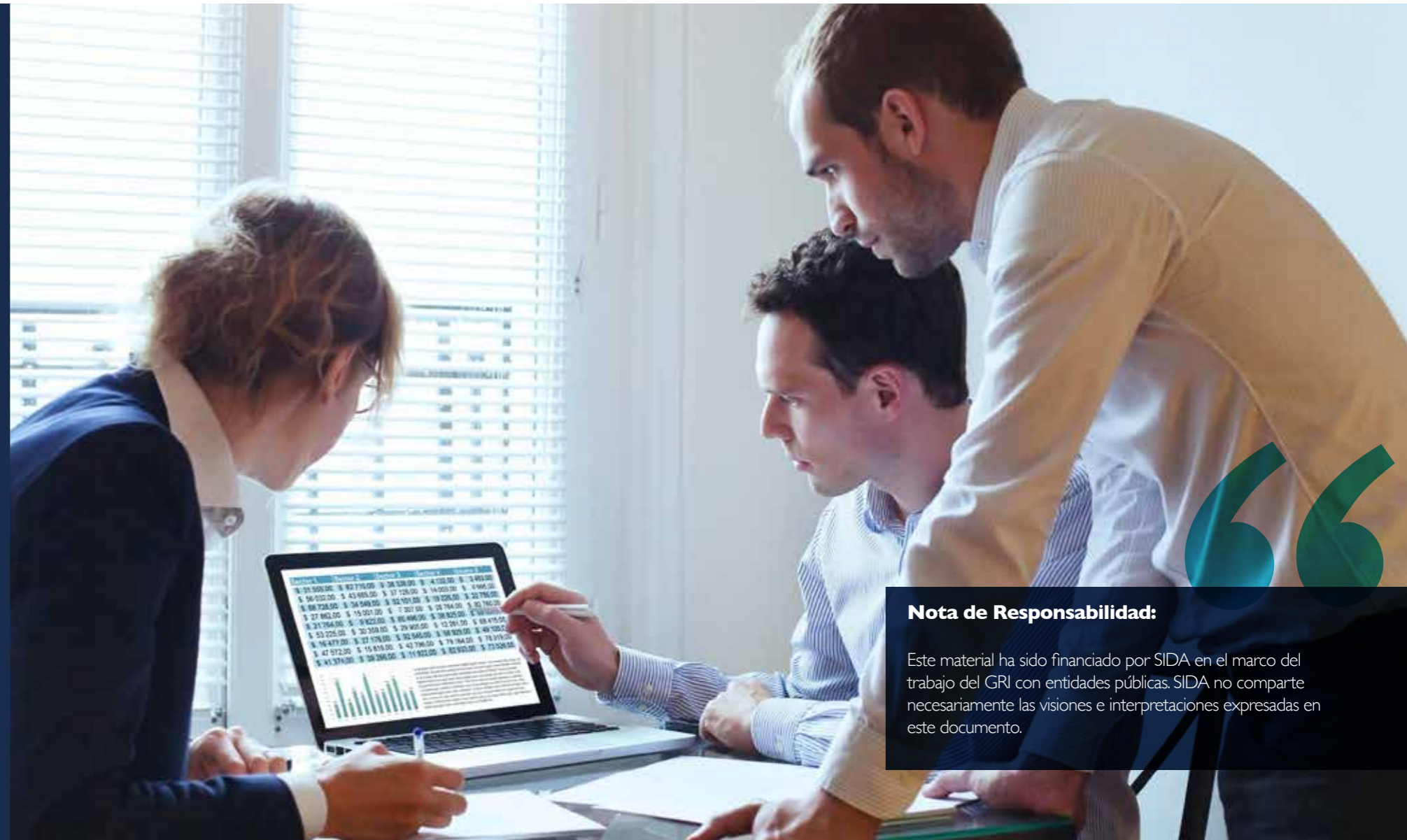


Agosto 2020



Contenido

- 01** La importancia de la transparencia y rendición de cuentas
- 02** El panorama global de reporte de sostenibilidad
- 03** Sobre el Global Reporting Initiative
- 04** Los Estándares GRI
- 05** La fiabilidad de los informes de sostenibilidad
- 06** Reporte y rendición de cuentas del sector público: liderar con el ejemplo
- 07** Promover la transparencia y rendición de cuentas a través de la regulación y las políticas públicas
- 08** ¿Cómo apoya el GRI a las entidades públicas?



Nota de Responsabilidad:

Este material ha sido financiado por SIDA en el marco del trabajo del GRI con entidades públicas. SIDA no comparte necesariamente las visiones e interpretaciones expresadas en este documento.



“Alentar a las empresas, en especial las grandes empresas y las empresas transnacionales, a que adopten prácticas sostenibles e incorporen información sobre la sostenibilidad en su ciclo de presentación de informes.”



La visión de este meta es que se rinda cuentas sobre la contribución empresarial al desarrollo sostenible con la misma frecuencia, rigurosidad e importancia con que se rinden cuentas sobre los resultados financieros de una organización.

La rendición de cuentas bajo estándares internacionales como el GRI asegura la calidad de los datos, la comparabilidad de la información y la legitimidad del informe, y contribuye a una mejor toma de mejores decisiones al permitir acceso a información y datos que soporten las decisiones.

01

La importancia de la transparencia y rendición de cuentas

Cada vez más las organizaciones deben demostrar que operan y toman decisiones de manera responsable.

La transparencia en la gestión de las organizaciones es fundamental para la mejora continua, así como para el relacionamiento con los grupos de interés. Sin transparencia no hay confianza, y sin confianza es muy complejo hacer negocios, no funcionan eficientemente los mercados, y se pierde la legitimidad de las instituciones.

Particularmente en el contexto de los esfuerzos que se adelantan para alcanzar los Objetivos de Desarrollo Sostenible (ODS), la rendición de cuentas en sostenibilidad es un factor esencial al punto de haber sido incluida como una de sus 169 metas. La meta 12.6 es clara al plantear que los Estados deben “alentar a las empresas, en especial las grandes empresas y las empresas transnacionales, a que adopten prácticas sostenibles e incorporen información sobre la sostenibilidad en su ciclo de presentación de informes.” La visión de este meta es que se rinda cuentas sobre la contribución empresarial al desarrollo sostenible con la misma frecuencia, rigurosidad e importancia con que se rinden cuentas sobre los resultados financieros de una organización.

La divulgación de información de sostenibilidad comenzó en la década de los 90s y es relativamente reciente comparada con la obligatoriedad de realizar reportes financieros que viene desde la gran depresión de 1929. Sin embargo, reportar información de sostenibilidad se convierte cada vez más en una exigencia, y cada vez menos en una práctica voluntaria. El mercado, el Estado y los grupos de interés están demandando mayor y mejor información del desempeño de sostenibilidad para tomar decisiones.

En un entorno rápidamente cambiante rendir cuentas se convierte en un imperativo frente a las crecientes exigencias de unas nuevas generaciones cada vez más informadas y conscientes. Por eso es importante que la medición y el reporte se realicen bajo estándares internacionalmente reconocidos como los Estándares GRI. De esta manera se asegura la calidad de los datos, la comparabilidad de la información y la legitimidad del informe, y se contribuye a una mejor toma de mejores decisiones al permitir acceso a información y datos que soporten las decisiones.

02

En el campo de la sostenibilidad existen distintos tipos de actores, iniciativas, reconocimientos y lineamientos que guían a las organizaciones, cada uno de ellos de naturaleza distinta y con un rol específico dentro del marco de sostenibilidad corporativa.

MARCO DE SOSTENIBILIDAD CORPORATIVA

Principios de Gestión

Conjunto de lineamientos, guías, pautas o normas rectoras de la gestión de una organización. Hace referencia a lo que se espera en materia de gestión sostenible. Son principios aspiracionales hacia donde debe evolucionar de manera progresiva la gestión de una organización.

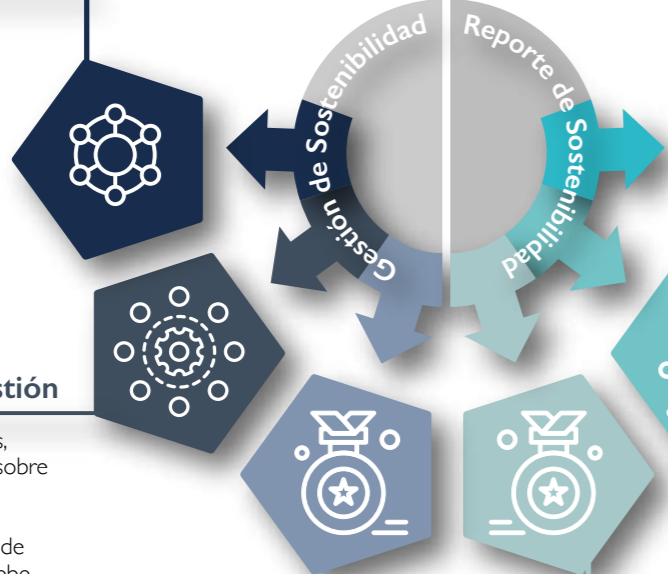
Estándares de Gestión

Requerimientos específicos, medibles y comprobables sobre elementos puntuales de la gestión sostenible de una organización. Se compone de requisitos puntuales que debe cumplir una organización en materia de gestión para poder certificar su efectivo cumplimiento.

Reconocimientos a la Gestión

Son sellos, premios, condecoraciones que se otorgan a organizaciones para reconocer la implementación de buenas prácticas de gestión. Los criterios son definidos internamente por la organización que otorga los reconocimientos generalmente tomando como referencia Principios o Estándares de Gestión de sostenibilidad internacionalmente reconocidos.

Prácticas para una operación más responsable y sostenible



Guía de Reporte

Conjunto de pautas, lineamientos o buenas prácticas que definen los pasos a seguir por una organización para elaborar un reporte de sostenibilidad.

Marco de Reporte

Principios o normas para la elaboración de informes de sostenibilidad relativos. Determinan cómo la información debe ser divulgada para que sea de calidad, fiable y equilibrada, definiendo lineamientos sobre la manera de presentar la información.

Estándares de Reporte

Determinan qué información reportar. Se compone de un conjunto de requerimientos específicos, replicables y detallados sobre el tipo de información que debe ser reportada para que sea comparable, precisa y verificable.

El panorama global de Reporte de Sostenibilidad

El campo de marcos y estándares de reporte de sostenibilidad está en evolución, y a diferencia de la divulgación de información financiera, no existe consenso alrededor de un solo instrumento de reporte.

	ASG		FINANCIERO		
	MARCO	ESTÁNDAR	MARCO	ESTÁNDAR	
Global ASG de manera integral		GRI		IFRS®	Global
Global Enfoque Ambiental		CDP DRIVING SUSTAINABLE ECONOMIES		FASB	Enfocado en USA
Enfoque en integración	IR NETWORK	SASB			
Enfoque Ambiental y sobre integración	CDSB Climate Disclosure Standards Board	TCFD			

Dentro del panorama global del reporte de sostenibilidad existe un ecosistema de actores que cumplen distintos roles y funciones. La información de sostenibilidad se define, estandariza, reporta, fluye y se utiliza a través de diferentes eslabones:





Sobre el Global Reporting Initiative



El GRI es una organización internacional independiente, pionera en los informes de sostenibilidad desde 1997. GRI ayuda a las empresas y gobiernos de todo el mundo a comprender y comunicar su impacto en cuestiones críticas de sostenibilidad, como el cambio climático, los derechos humanos, la gobernanza y el bienestar social. Esto permite tomar acciones concretas para crear beneficios sociales, ambientales y económicos para todos. El producto principal de GRI son los Estándares de informes de sostenibilidad que están disponibles como un bien público gratuito. Se han desarrollado continuamente durante 20 años y representan las mejores prácticas mundiales para informar sobre cuestiones económicas, ambientales y sociales. Además de desarrollar los Estándares GRI, la organización también apoya su uso e implementación entre distintos tipos de actores empresariales, sociedad civil, medios de comunicación y agencias Estatales.

GRI es una organización sin ánimo de lucro respaldada por una amplia gama de socios que apoyan el trabajo de la organización alrededor del mundo para avanzar en el desarrollo sostenible a través de una mayor transparencia y responsabilidad.

Las organizaciones que hacen parte de la Comunidad GRI también contribuyen a hacer posible el trabajo de la organización, a la vez que hacen parte de una red colaborativa global multiactor que trabaja para alcanzar el objetivo común de una economía global sostenible a través de mayor transparencia. La sede principal del GRI está en Ámsterdam, Reino de los Países Bajos, sin embargo tiene presencia a nivel global a través de los Hubs Regionales en África, Asia del Sur, Brasil, China, Hispanoamérica, Norte América y el Sudeste Asiático. El Hub Regional de Hispanoamérica opera desde el 2014 y su sede está ubicada en Bogotá - Colombia.

03



Las organizaciones que hacen parte de la Comunidad GRI hacen parte de una red colaborativa global multiactor que trabaja para alcanzar el objetivo común de una economía global sostenible.



Los estándares GRI

Al comprender, gestionar y divulgar mejor sus impactos, las organizaciones mejoran sus procesos de toma de decisiones estratégicas, reducen sus riesgos, identifican oportunidades y fortalecen sus relaciones con los grupos de interés.

Los Estándares GRI ayudan a las organizaciones a aumentar su transparencia y a comunicar sus impactos positivos y negativos en el desarrollo sostenible a través de la elaboración de informes de sostenibilidad, también conocidos como informes ASG, informes no financieros, entre otros. Los Estándares GRI permiten una divulgación de información de sostenibilidad consistente y de calidad, que ayuda a las organizaciones a satisfacer las necesidades de datos comparables y fiables exigidos por sus grupos de interés. Los Estándares GRI son los estándares más utilizados del mundo y referenciados en más de 600 instrumentos de políticas y de mercados bursátiles a nivel internacional.

Los Estándares GRI son un bien público gratuito, lo que significa que cualquier persona u organización puede descargarlos de la página web del GRI y usarlos de manera gratuita, informando al GRI sobre el uso de los Estándares. Cualquier organización, grande o pequeña, privada o pública, de cualquier sector, ubicación o experiencia en informar, puede utilizar los Estándares GRI para medir y reportar sobre sus impactos en

una forma estandarizada y comparable. Esto significa que un fabricante de autos en Argentina puede informar sobre su consumo de energía en una forma similar a una empresa de minería en Brasil o una agencia estatal en Colombia.

Sin embargo, el informe de ninguna empresa es completamente comparable con el de otra en tanto cada organización reporta sobre los temas que son relevantes al reflejar los impactos económicos, ambientales y sociales significativos de la organización y que son importantes para sus grupos de interés. Bajo los Estándares GRI estos asuntos son se conocen como "temas materiales" y están relacionados directamente con la naturaleza y el contexto particular de la organización, sus actividades y operaciones, y los impactos que genera. Por ejemplo, mientras la gestión del recurso hídrico puede ser un tema material para las empresas de agricultura, la privacidad de datos puede ser un tema material para una empresa de telecomunicaciones. Para ello, los Estándares GRI definen una lista de principios para determinar el contenido de los informes.

Cada borrador de los Estándares es sometido a un periodo para la recepción de comentarios públicos con el fin de obtener la mayor cantidad de realimentación por parte de distintos grupos de interés sobre los contenidos de los Estándares.

La transparencia es uno de los ejes centrales del trabajo del GSSB por eso todas las reuniones y documentos discutidos -incluyendo los borradores de los Estándares- están disponibles al público en la página web del GRI.

El GSSB recibe financiación independiente de GRI proveniente de subvenciones, programas corporativos e ingresos de los servicios de soporte de GRI. De esta manera se garantiza que los Estándares desarrollados responden al interés público y se contribuye a su legitimidad.



Proceso de elaboración de los Estándares GRI

Los Estándares GRI son emitidos por la Junta Global de Estándares de Sostenibilidad (o el GSSB por sus siglas en inglés), una entidad que opera de manera independiente al GRI. Un grupo multi-actor de expertos de todo el mundo participan en el desarrollo de los Estándares siguiendo el debido proceso y buscando el consenso de todos los participantes.

04

Descargue los Estándares GRI en español:

<https://www.globalreporting.org/standards/gri-standards-translations/gri-standards-spanish-translations-download-center/>

75% de las 250 empresas más grandes del mundo elaboran sus informes de sostenibilidad utilizando GRI*

Fuente: Encuesta de KPMG sobre Elaboración de Informes de Responsabilidad Corporativa 2017

Alineación de los Estándares GRI con otros instrumentos de sostenibilidad

Las organizaciones pueden utilizar los Estándares GRI en combinación con otros marcos de elaboración de informes, incluyendo el Marco Internacional Integrated Reporting (IR), cuestionarios de cambio climático y agua del CDP, y los estándares por industrias SASB, o el TCFD. GRI realiza constantes esfuerzos de manera colaborativa con otros marcos de divulgación de información de sostenibilidad para facilitar los procesos de reporte de las organizaciones y evitar la duplicación de esfuerzos.

Los Estándares GRI están alineados con instrumentos internacionalmente reconocidos sobre la conducta empresarial responsable y por lo tanto las organizaciones pueden utilizar los Estándares GRI para reportar su cumplimiento, aplicación, avances o contribución a estos. Por ejemplo, los Estándares GRI están alineados con los Principios Rectores de la ONU sobre las Empresas y los Derechos Humanos, los convenios de la OIT sobre trabajo decente y las Directrices de la OCDE para las empresas multinacionales.

De igual manera, los Estándares GRI pueden ser utilizados por las organizaciones para medir y reportar sus impactos, alineación y contribución a los Objetivos de Desarrollo Sostenible (ODS) utilizando distintas herramientas de alineación co-desarrolladas por el GRI:

1. **La Brújula de los ODS (SDG Compass):** <https://sdg-compass.org/>
2. **Integrando los ODS en los informes corporativos:** https://www.globalreporting.org/resourcelibrary/Integrando_los_ODS_en_los_informes_corporativos.pdf
3. **Necesidad de los inversionistas en el reporte empresarial de contribución a los ODS:** https://www.globalreporting.org/resourcelibrary/Necesidades_de_los_inversionistas_en_el_reporte_empresarial_de_contribucion_a_los_ODS.pdf
4. **Documento de enlace entre los ODS y los Estándares GRI:** <https://www.globalreporting.org/resourcelibrary/Mapping%20SDGs-GRI-Update%20March.pdf>

Estructura y Contenido de los Estándares

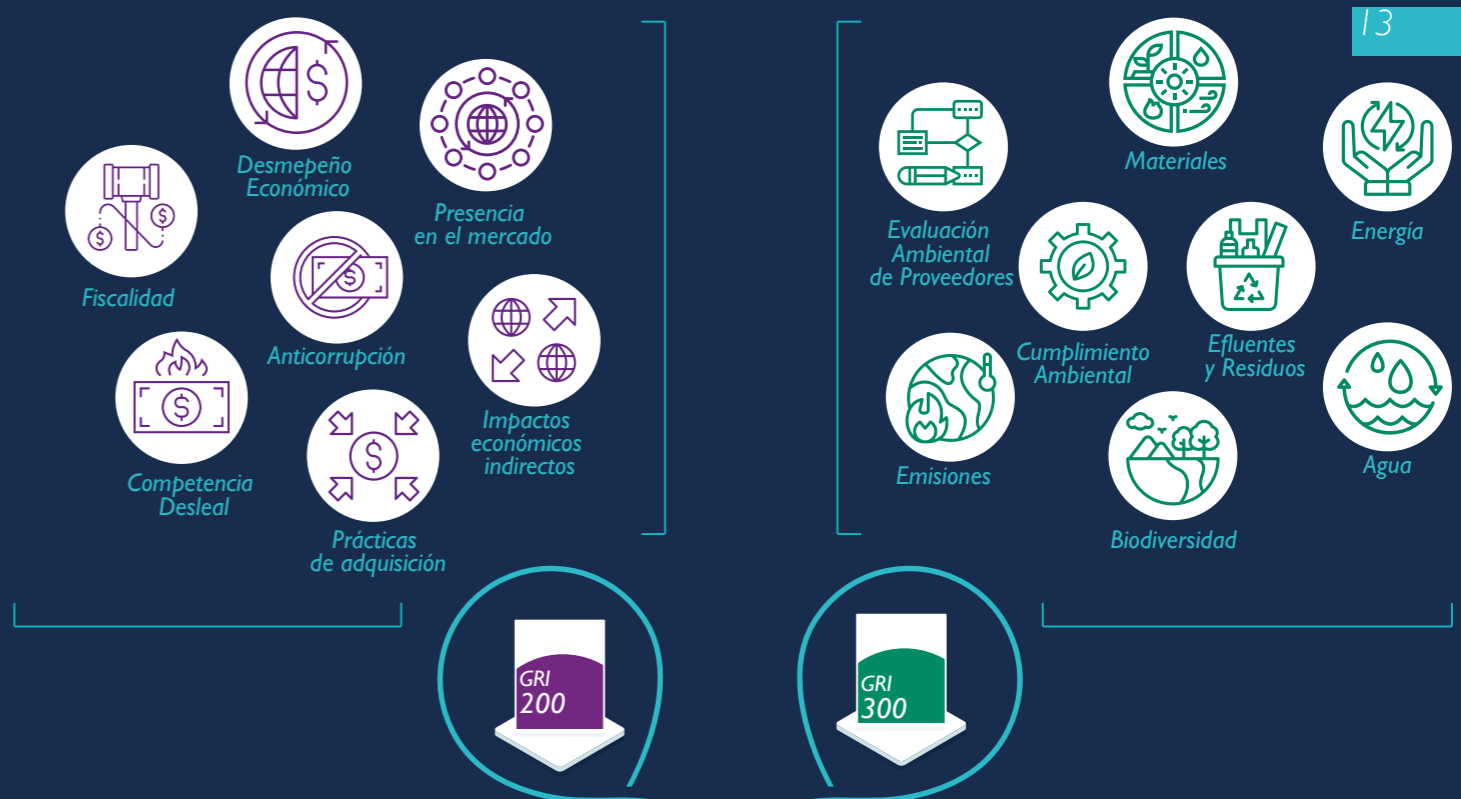
Los Estándares GRI proporcionan un marco flexible para la rendición de cuentas en sostenibilidad

Los Estándares GRI tienen una estructura modular flexible que le brinda a las organizaciones dos opciones:

1. preparar informes completos sobre sus impactos en materia de desarrollo sostenible
2. seleccionar e informar ciertos temas que satisfagan los requerimientos específicos de grupos de interés o cumplan con requerimientos normativos.

Los Estándares GRI cubren temas relevantes en las 3 dimensiones del desarrollo sostenible: económica, ambiental y social, ofreciendo contenidos en una amplia lista de temas que va desde anticorrupción, agua y biodiversidad hasta salud y seguridad en el trabajo o Derechos Humanos. Los Estándares GRI son revisados con frecuencia para incluir nuevos temas según su evolución y actualizar los temas existentes.

Los Estándares GRI se componen de un conjunto de estándares individuales: tres estándares universales que aplican a todas las organizaciones reportantes independiente de su naturaleza, tamaño o sector; y estándares temáticos divididos en las series económica, ambiental y social cuyo uso depende del análisis de materialidad de cada organización.



Serie 100 Estándares Universales

Los Estándares universales apoyan a la organización en la identificación de sus temas materiales y establece los principios importantes para utilizar al momento de preparar un informe. Además, incluyen contenidos del contexto específico de la organización, como su tamaño, actividades, gobernanza y participación de los grupos de interés, que busca contribuir a entender mejor su enfoque frente a los temas prioritarios de la organización.



Serie 200 Temas Económicos

Se relacionan con la manera en que una organización se desempeña en materia económica y contribuye a generar y distribuir valor la economía local y nacional.



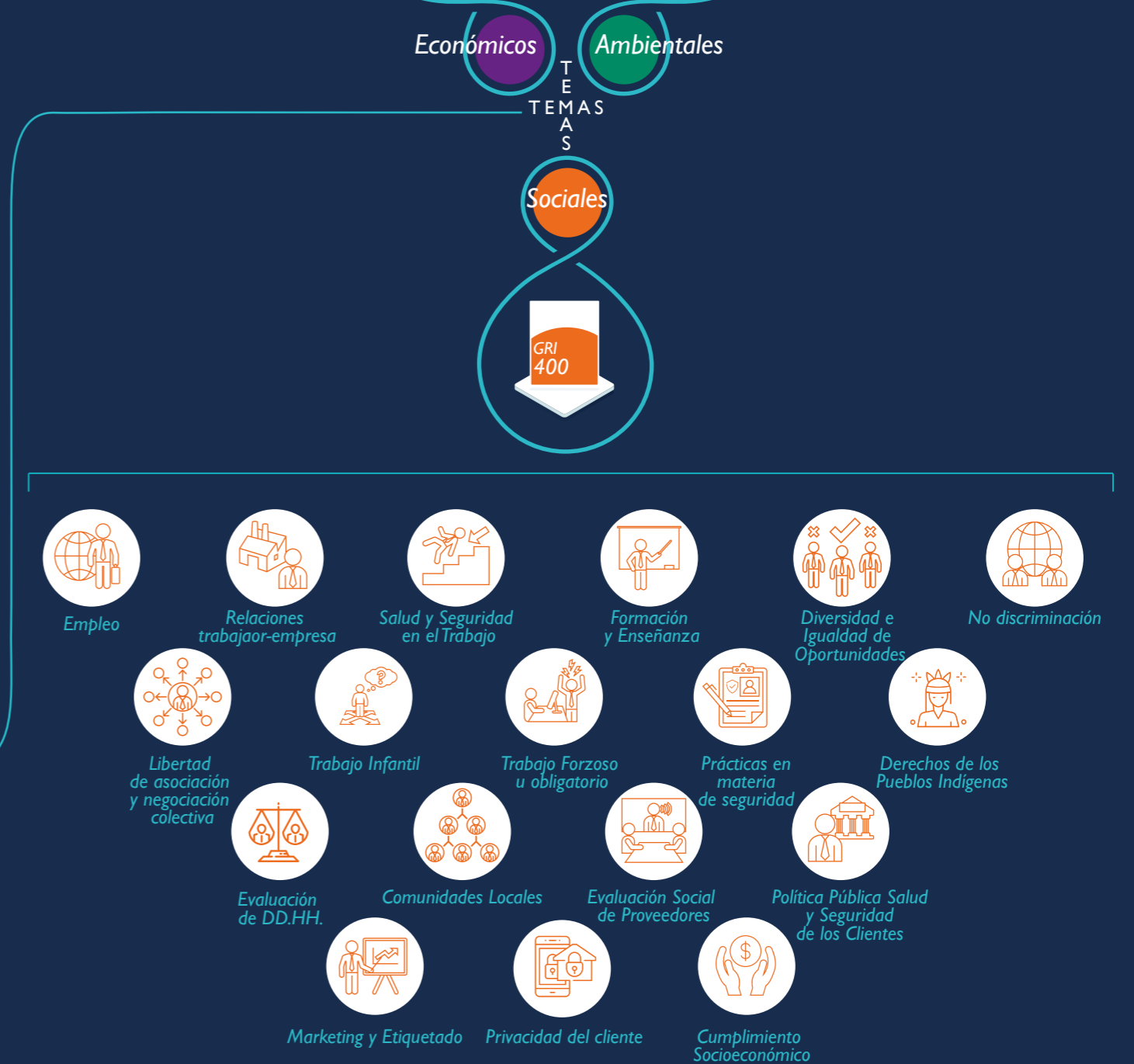
Serie 300 Temas Ambientales

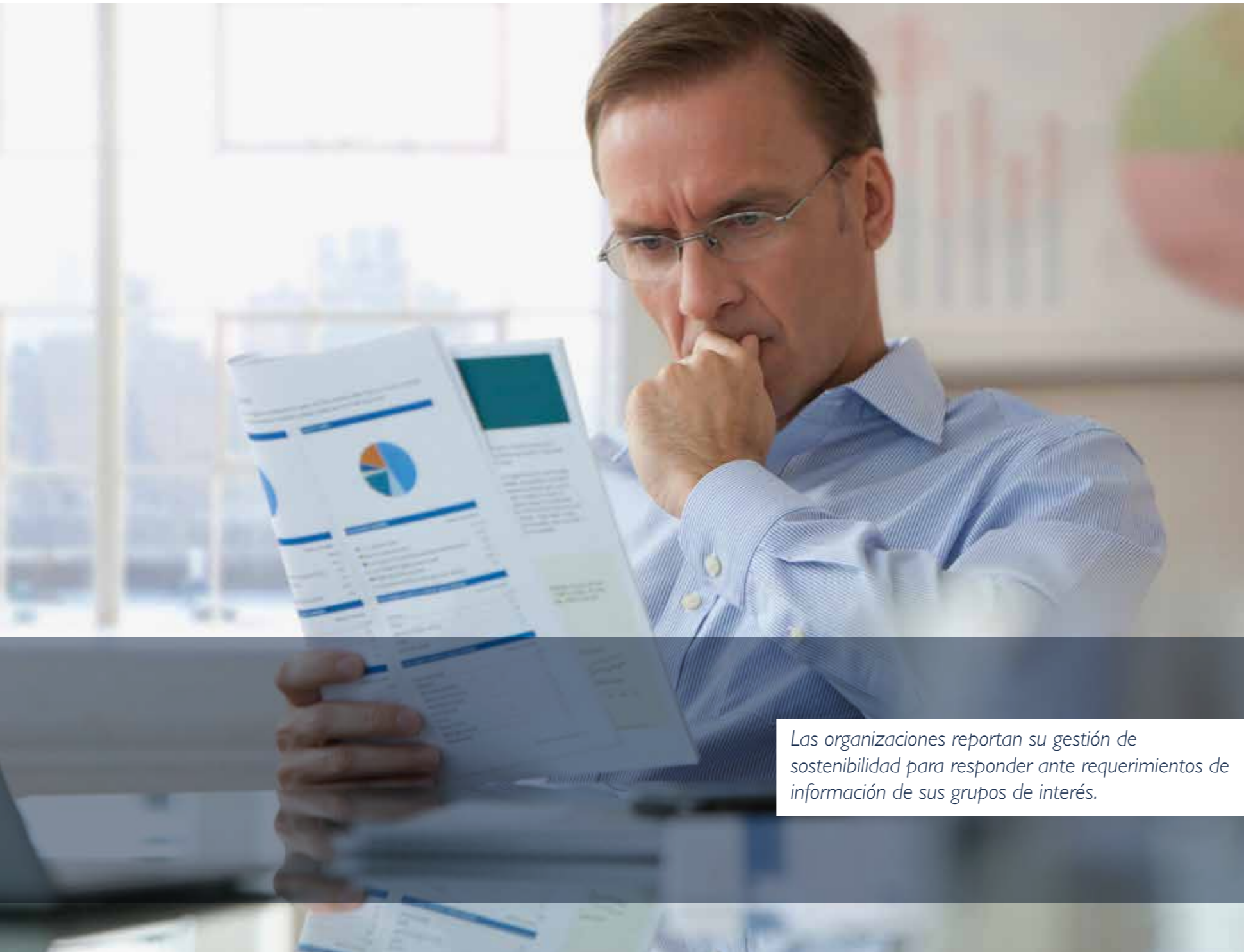
Se relacionan con la manera en que la organización gestiona los recursos naturales que utiliza en el desarrollo de su negocio, y minimiza sus impactos negativos en el medio ambiente.



Serie 400 Temas Sociales

Se relacionan con la manera en que la organización gestiona los asuntos laborales y su relación con sus grupos de interés: trabajadores, comunidades y clientes.





Las organizaciones reportan su gestión de sostenibilidad para responder ante requerimientos de información de sus grupos de interés.

05

La fiabilidad de los informes de sostenibilidad

Las organizaciones reportan su gestión de sostenibilidad para responder ante requerimientos de información de sus grupos de interés. El uso de los Estándares GRI es auto-declarativo, lo que significa que cada organización deberá indicar dentro de su informe si realizó su informe “de conformidad” con los Estándares GRI siguiendo los lineamientos estipulados en el **GRI 101: Fundamentos** sobre la declaración de uso de los Estándares GRI.

Se espera que las organizaciones reportantes cumplan con los Principios de Calidad de la información contenidos en el GRI 101: Fundamentos para contribuir a que la información reportada sea fiable y de calidad.

Los informes de sostenibilidad pueden ser verificados por una firma de auditoría

externa que certifique si la información contenida corresponde a la realidad. La auditoría externa del informe no es un requisito de los Estándares GRI, sin embargo muchas organizaciones lo hacen para darle más legitimidad y credibilidad al informe, o para responder a un requerimiento específico de sus grupos de interés al respecto. En caso de realizar una verificación externa del informe se deberá incluir el informe de la verificación señalando la información que ha sido objeto de verificación según lo estipula el contenido GRI 102-56.

Para mantener su neutralidad e imparcialidad como desarrollador de los estándares, el GRI no verifica ni certifica el contenido del informe, sin embargo si ofrece servicios de revisión de alineación del informe con los Estándares GRI, y con marcos como los ODS.

Reporte y rendición de cuentas del sector público:

Liderar con el ejemplo

Los Estándares GRI pueden ser utilizados por cualquier tipo de organización para reportar públicamente su gestión y resultados en sostenibilidad. Esto incluye también a las organizaciones del sector público quienes por la naturaleza de su función deben ser transparentes con los grupos de interés frente a su gestión de sostenibilidad, rendir cuentas frente a los resultados obtenidos, y mantener una comunicación constante y abierta con sus grupos de interés.

Las entidades públicas que reportan sobre sostenibilidad lo hacen desde dos enfoques:

1. Desde lo misional: de qué manera se han cumplido los objetivos y metas de desarrollo sostenible asignadas a entidad
2. Desde lo organizacional: de qué manera su operación y el ejercicio de sus funciones se realiza de manera respetuosa de los derechos humanos, el medio ambiente y considerando su impacto y aportes a la sostenibilidad.

Las entidades del Estado realizan informe de sostenibilidad por varias razones:

De la responsabilidad de manejar bienes y recursos públicos se deriva la obligación de rendir cuentas sobre la correcta gestión (honestidad y transparencia).

Medir y reportar la gestión de las organizaciones con base en estándares internacionales contribuyen a una alineación a una agenda nacional y comparar cómo cada entidad está trabajando para alcanzar los objetivos trazados.

No se trata de hacer más larga la lista de información que la entidad debe reportar (esfuerzo extra) sino de comenzar a hacer conexiones de manera más holística sobre lo que la entidad debería reportar y a quien.



Las organizaciones públicas se enfrentan a unos grupos de interés cada vez más informados, con acceso más inmediato a información y con expectativas y demandas cada vez mayores.

Promover el desarrollo sostenible y el interés público dando ejemplo de una gestión sostenible y responsable de la entidad.

Medir y reportar el desempeño en sostenibilidad permite acceder a información que es relevante para el desempeño de la entidad creando una imagen más completa e integral de los riesgos e impactos así como de las oportunidades que enfrenta para cumplir a cabalidad con su objetivo misional.



Ejemplos de entidades públicas que han realizado informe de sostenibilidad:



Nota: Estos son algunos ejemplos de entidades públicas que realizan informe de sostenibilidad usando los Estándares GRI que hemos seleccionado de manera ilustrativa. De ninguna manera constituye una lista taxativa ni un reconocimiento o validación a los informes realizados por estas organizaciones.

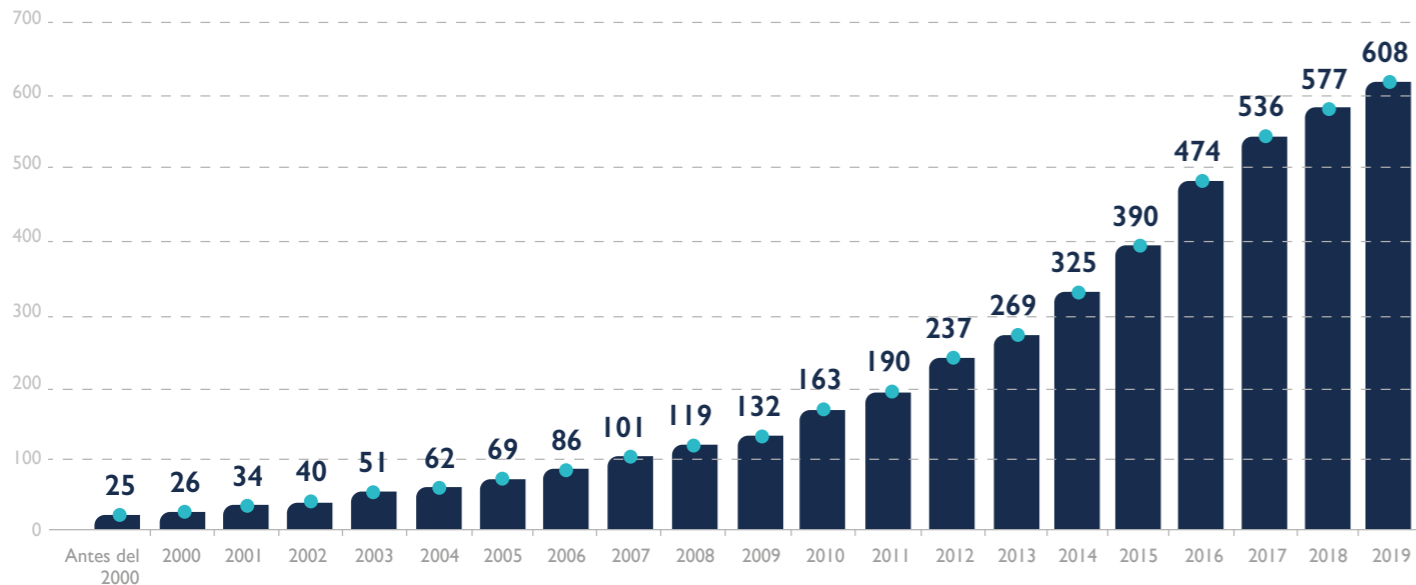
Promover la transparencia y rendición de cuentas a través de la regulación y las políticas públicas



En la última década la regulación y políticas públicas sobre reporte y rendición de cuentas ha evolucionado muy rápidamente reconociendo el rol central de la transparencia en avanzar en la adopción de una conducta empresarial más responsable y sostenible, en mejorar la competitividad y en generar mayor confianza en los mercados.

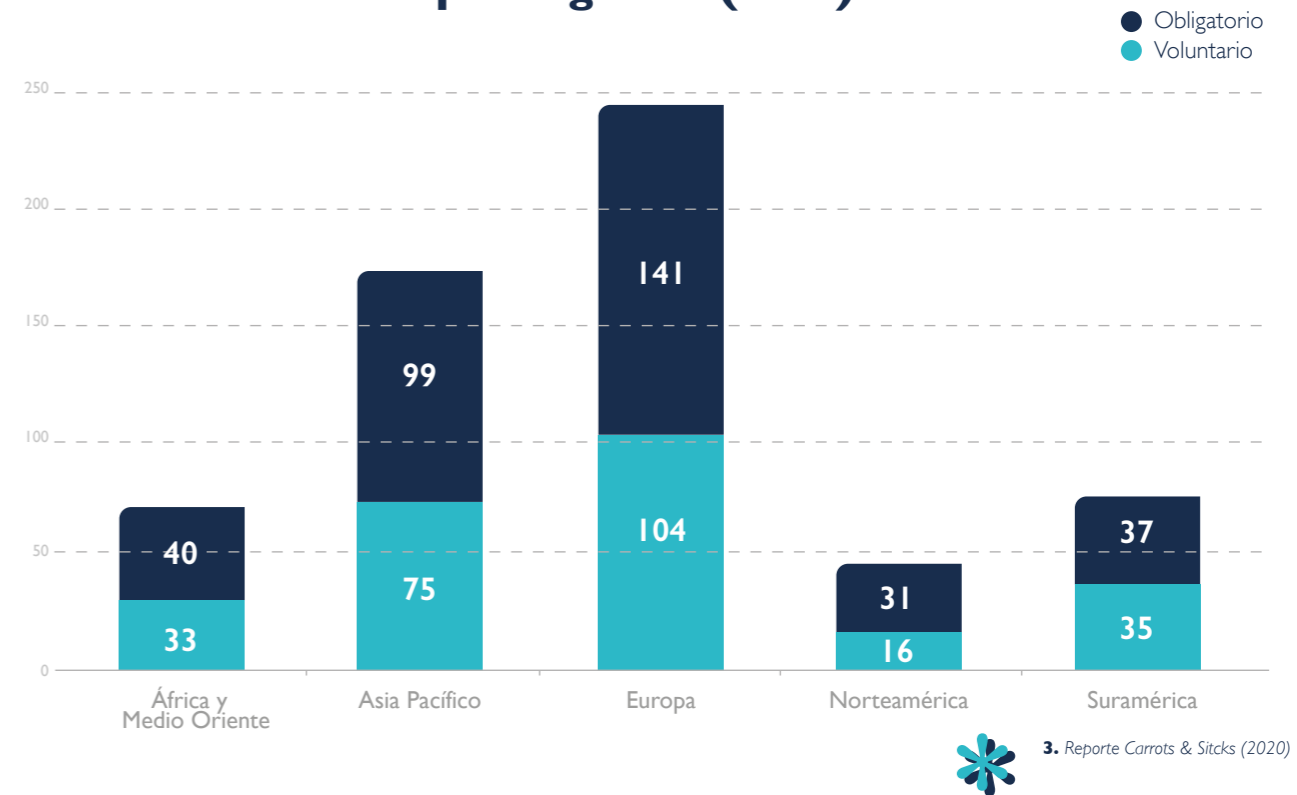
El campo de reporte de sostenibilidad se ha expandido no solo en cantidad sino también en el tipo de información que se requiere reportar. Según el reporte Carrots & Sticks, para el 2020 había en el mundo más de 600 instrumentos sobre reporte de sostenibilidad en 87 países, 167 de los cuales referencian los Estándares GRI de manera explícita para la rendición de cuentas¹.

Número de instrumentos sobre reporte de sostenibilidad a nivel global (acumulativo)²



Sin embargo, aún no existe un consenso sobre la obligatoriedad de estos instrumentos. Para algunos la legislación debería hacer obligatoria la rendición de cuentas en sostenibilidad, al menos de los impactos que se generan y de qué manera se gestionan, mientras que para otros la obligatoriedad no necesariamente conlleva a los resultados esperados porque podría convertirse simplemente en un ejercicio de cumplimiento y no reconoce las distintas etapas de madurez en sostenibilidad de las organizaciones. Por eso lo que refleja el panorama regulatorio de reporte es una combinación entre instrumentos obligatorios y voluntarios.

Instrumentos Voluntarios vs Obligatorios por regiones (2020)³



Referenciar los Estándares GRI dentro de la regulación y políticas públicas de reporte de sostenibilidad permite estandarizar la información que las empresas reportan y hacerlo alineado a las mejores prácticas internacionales de reporte. Así mismo, se reduce los esfuerzos de reporte de las empresas al alinear los distintos requerimientos de información que cada entidad y regulaciones hacen al sector empresarial.

a. Solicitar la rendición de cuentas de las empresas Estatales

El Estado como accionista de las empresas estatales (o empresas con participación Estatal) puede solicitarles reportar su gestión y desempeño de sostenibilidad usando Estándares GRI. El Estado tiene la capacidad de incidir directamente en una gestión más sostenible y transparente de estas empresas y convertirlas en referente para que las demás empresas adopten prácticas más sostenibles y rindan cuentas al respecto. En **Colombia** por ejemplo, el GRI trabaja con el Ministerio de Hacienda y Crédito Público para que las empresas con participación estatal reporten anualmente su gestión de sostenibilidad usando Estándares GRI.

b. Solicitar la elaboración completa de informes de sostenibilidad

Muchos instrumentos de política buscan generar una cultura de reporte y rendición de cuentas en donde las organizaciones sean transparentes sobre su gestión y desempeño de sostenibilidad. En estos casos la regulación requiere a las organizaciones utilizar los Estándares GRI para la elaboración de reportes anuales/periódicos de sostenibilidad. Este es el caso por ejemplo de los reguladores del mercado de valores y bolsas de valores que solicitan a las empresas hacer público un informe anual de sostenibilidad bajo Estándares GRI de manera que se generen informes estandarizados, comparables y de calidad. Por ejemplo, la Ley 2594 de Balance de Responsabilidad Social y Ambiental de la Ciudad de Buenos Aires - **Argentina** establece que todas las empresas (locales y extranjeras) en la ciudad de Buenos Aires que tengan más de 300 trabajadores deberán elaborar anualmente un informe completo de su gestión y desempeño de sostenibilidad como una manera de promover conductas más responsables y transparentes por parte de las empresas.

c. Solicitar el reporte sobre un tema específico

Para algunas entidades estatales es importante solicitar información sobre temas específicos, dependiendo del sector económico y de la prioridad de los temas. En estos casos la regulación tiene dos opciones:

1) Requerir a las organizaciones utilizar los Estándares GRI seleccionado los contenidos GRI que a su juicio les permita a medir y reportar su gestión y desempeño en un tema particular.

Por ejemplo, en **Ecuador** la Ley Orgánica de Emprendimiento e Innovación de 2020 (reglamentada por la Resolución SCVS-INC-DNCDN-2019-0021 de la Superintendencia de Compañías) reconoce las Sociedades BIC (Beneficio e Interés Colectivo) y demanda a las empresas como requisito para adquirir la condición BIC que reporten anualmente su gestión y desempeño en las actividades denominadas "BIC" referenciando explícitamente a los Estándares GRI como uno de los estándares para elaborar dicho reporte, sin especificar los contenidos GRI que deben ser utilizados.

2) Requerir a las organizaciones utilizar Estándares GRI específicos, indicando puntualmente el contenido GRI que la organización debe utilizar para reportar su gestión y desempeño en una temática particular.

Por ejemplo, una autoridad ambiental podría solicitar a las empresas reportar sobre sus emisiones usando el Estándar GRI 305: Emisiones, e incluso especificar los contenidos específicos que deben reportarse dependiendo de si quiere medir alcance 1, alcance 2 o alcance 3.

d. Solicitar información puntual sobre temas específicos

En algunas ocasiones se requiere que las empresas reporten información específica y puntual y se utilizan los Estándares GRI como referencia para diseñar las preguntas e indicadores que las empresas deben reportar. En este caso los Estándares GRI pueden ser referenciados en las políticas, normas y regulaciones para construir instrumentos a la medida de las necesidades de información, de esta manera se asegura recibir la información precisa que necesita, pero enmarcada en el lenguaje y la lógica de medición y reporte empresarial.

Por ejemplo, en **Colombia** el gobierno nacional (Departamento Nacional de Planeación) en colaboración con el GRI y el PNUD crearon la iniciativa SDG Corporate Tracker para medir la contribución del sector empresarial a los ODS. Para ello se tomaron como referencia los Estándares GRI para la construcción de un cuestionario para las empresas que está enmarcado en los indicadores y mediciones nacionales de los ODS.

Para más información sobre el panorama global de regulación y reporte de sostenibilidad consulte el informe Carrots & Sticks 2020

<https://www.carrotsandsticks.net/>



¿Cómo apoya el GRI a las entidades públicas?

El GRI apoya a las entidades públicas en su trabajo de promover la confianza y la transparencia en los mercados a través de la rendición de cuentas, que permita tomar decisiones regulatorias y de política más informadas. Para ello GRI trabaja desde distintos frentes:



Sensibilizando funcionarios públicos sobre el valor de la transparencia y la rendición de cuentas;



Generando capacidades en las entidades públicas sobre reporte y rendición de cuentas para que puedan elaborar su propio reporte o desarrollar normativas y requerimientos de reporte a otras organizaciones;



Asesorías sobre el uso y referenciación de los Estándares GRI;



Apoyo, acompañamiento y retroalimentación al desarrollo de políticas públicas y normativas sobre transparencia y reporte en sostenibilidad.

El GRI cuenta con un equipo global de políticas públicas y un equipo local en la región atento acompañar a las entidades estatales en la elaboración de políticas públicas inteligentes.

Adicionalmente el GRI cuenta desde el 2008 con un Comité Asesor de Gobierno que aunque no hace parte oficial de la gobernanza del GRI actúa como un órgano de alto nivel que proporciona a la Junta Directiva y Dirección Ejecutiva del GRI una fuente directa de asesoramiento desde los gobiernos para comprender mejor la perspectiva estatal sobre la sostenibilidad corporativa, transparencia y reporte. Este Comité también funciona como una plataforma para intercambiar ideas y experiencias entre los gobiernos participantes.



Para más información



latam@globalreporting.org



[LinkedIn](#)
GRI Latam (en Español)

